

# Hygiena získávání zvěřiny- zásah, dosled dohledávka a prvotní ošetření



evropský  
sociální  
fond v ČR



EVROPSKÁ UNIE



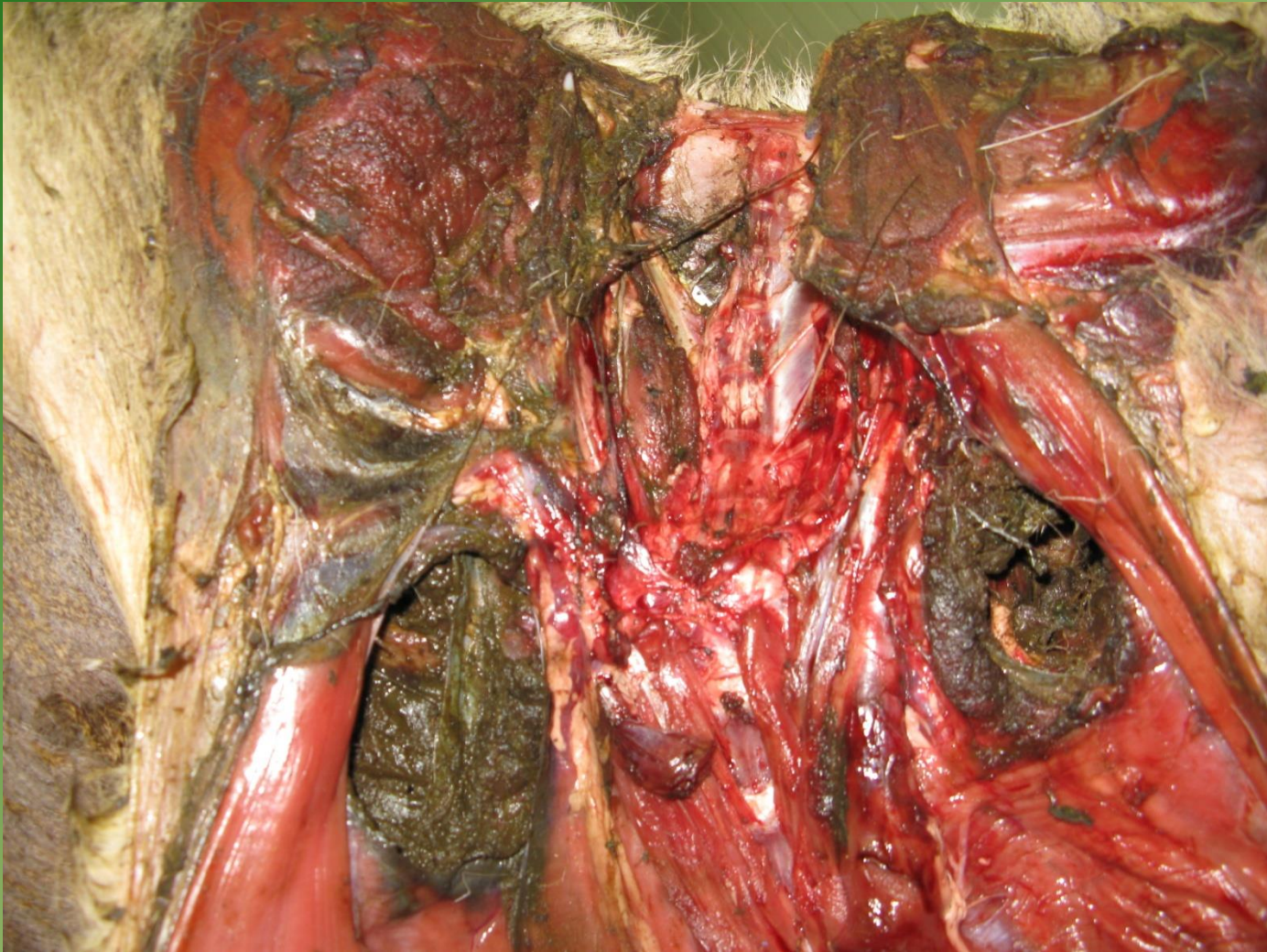
MINISTERSTVO ŠKOLSTVÍ,  
MLÁDEŽE A TĚLOVÝCHOVY



OP Vzdělávání  
pro konkurenceschopnost

INVESTICE DO ROZVOJE VZDĚLÁVÁNÍ

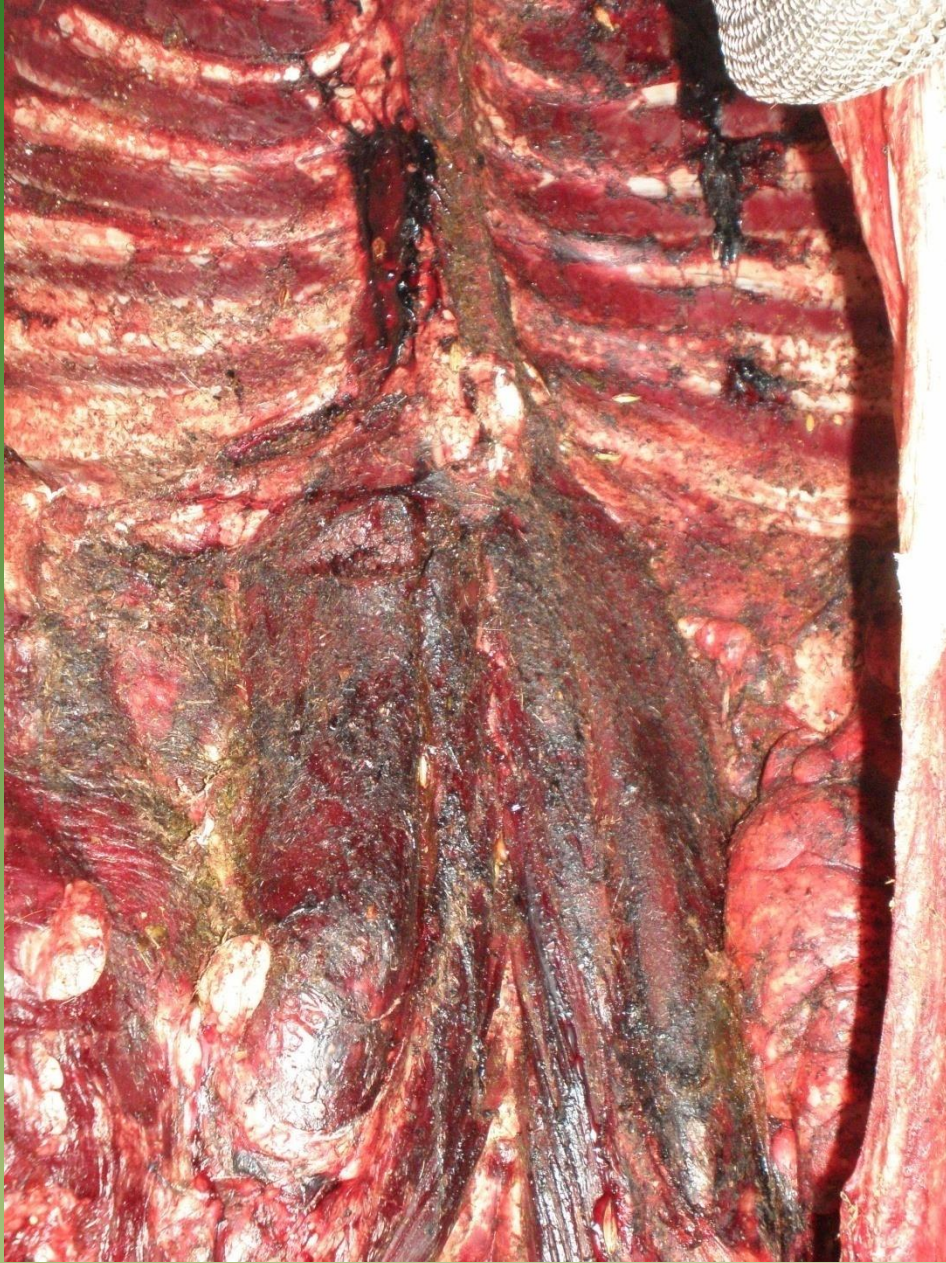




????????





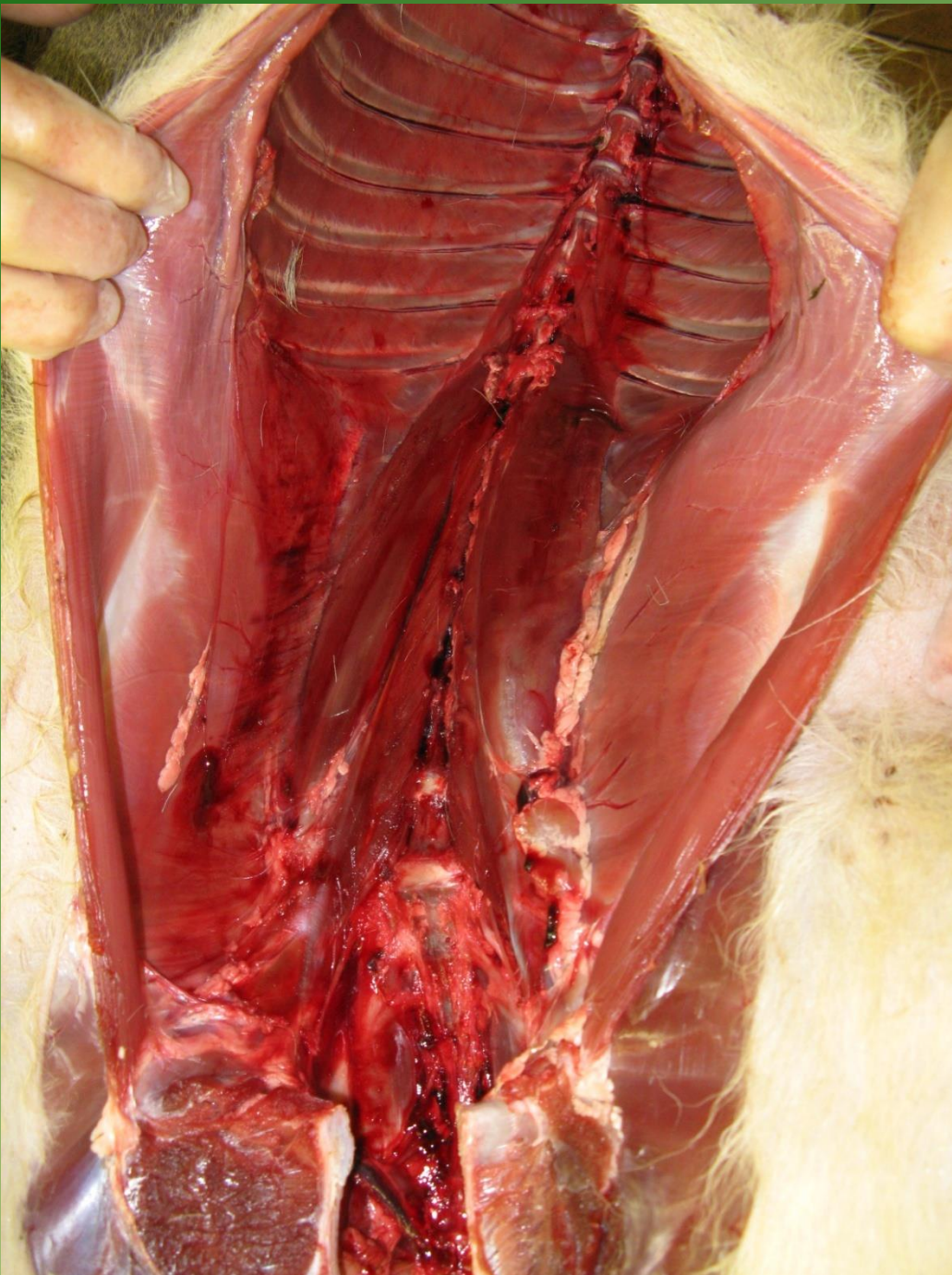


???????









**A n o !**

# Lov – reakce veřejnosti

- - **lov** - odmítavé stanovisko „přátel zvířat“
- - **nedostatečný lov** — negativní reakce lesníků a zemědělců
- - **intenzivní lov** — negativní reakce ochranářů
- - **trofej** — atraktivní téma pouze pro část myslivecké veřejnosti
- - **zvěřina** — **kvalitní produkt lovu** — pozitivní reakce odborné i laické veřejnosti

## Získání zvěřiny – základní požadavky

- Zákonný způsob a doba lovu
- Správné umístění zásahu
- Rychle dosledování či dohledávka zasaženého kusu zvěře
- Správné prvotní ošetření
- Kontrola zdravotní a hygienické nezávadnosti
- Co nejrychlejší transport uloveného kusu zvěře do chladicího zařízení
- Správné skladování

# Požadavky na správný zásah

- **Rychlé a dle možností bezbolestné usmrcení lovené zvěře**
- **Dobré vykrvení ( vybarvení) zasaženého kusu**
- **Dle možností zabránit kontaminaci dutiny břišní obsahem žaludku a střev**
- **Minimální poškození kvalitních částí zvěřiny ( hřbet, kýty)**



# Pro správný zásah je důležité

- Zkušenost a odpovědnost lovce
- Správný odhad vzdálenosti
- Výběr vhodné zbraně – ráže, střela
- Výstřel pouze v okamžiku, kdy je lovec přesvědčený o jednoznačné možnosti dobře zasáhnout lovený kus

# Výběr vhodné ráže kulové zbraně

Ráže lovecké zbraně	liška	srnec	muflon	daněk	černá	jelen
.22 Hornet	.					
.222 Rem	.	.				
.223 Rem	.	.				
5.6 x 52 R Savage	.	.				
.243 Win		.	.	.		
6,5 x 55		.	.	.	.	
6,5 x 57		.	.	.	.	
7x57, 7x 57 R		.	.	.	.	.
7x64, 7x 65 R		.	.	.	.	.
.308 Win			.	.	.	.
.30-06 Spring			.	.	.	.
.300 Win. Mag			.	.	.	.
8x57			.	.	.	.
9,3x62, 9,3 x 74 R			.	.	.	.



# Individuální lov



## Šoulačka

- málo času pro posouzení zvěře
- málo času pro správné zamíření
- zvěř je zneklidněná



## Čekaná

- nejlepší podmínky pro posouzení zvěře, zamíření a střelbu

Stará lovecká moudrost říká: „Kdo chodí, ten vidí, kdo sedí, ten loví“

# Společné lovy - naháňky



- Minimální možnost posoudit zvěř
- Velmi obtížné podmínky pro zamíření
- Výstřel dle odhadu do prostoru před zvěř
- Velmi častá postřelení a nedohledání zvěře
- U většiny ulovených kusů znehodnocená zvěřina
- Časově opožděné prvotní ošetření- velké leče

**Nejméně žádoucí způsob lovu,  
přijatelný pouze jako řešení k  
výraznému snížení početních stavů  
zvěře**

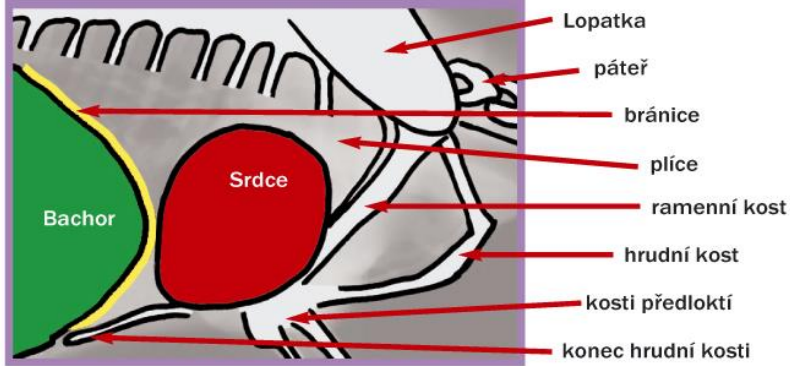




# Správné zamíření a výstřel



Poloha důležitých orgánů a kostí v dutině hrudní – bránice zasahuje ve většině případů až k srdci

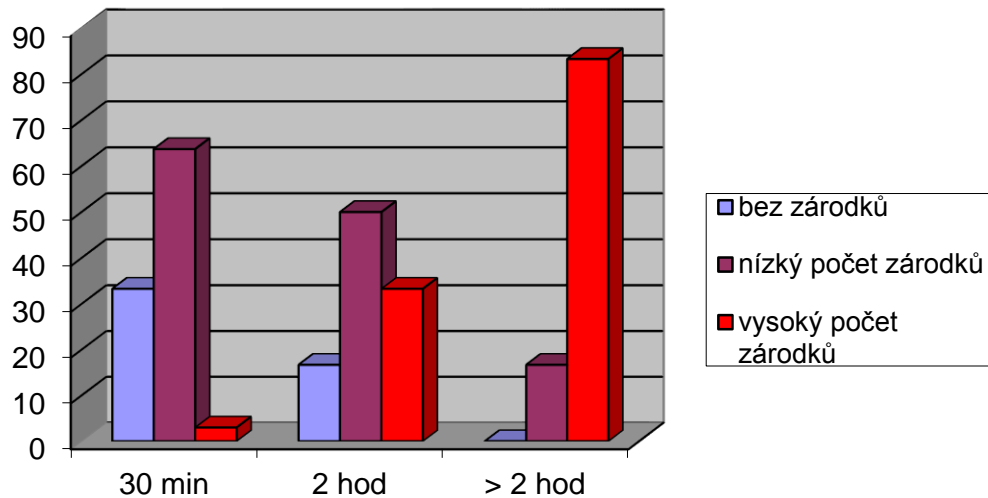


Pokud je zvěř zasažena v oblasti srdeční báze, zůstává bezprostředně „v ohni“

 Srdce  oblast plic  bránice

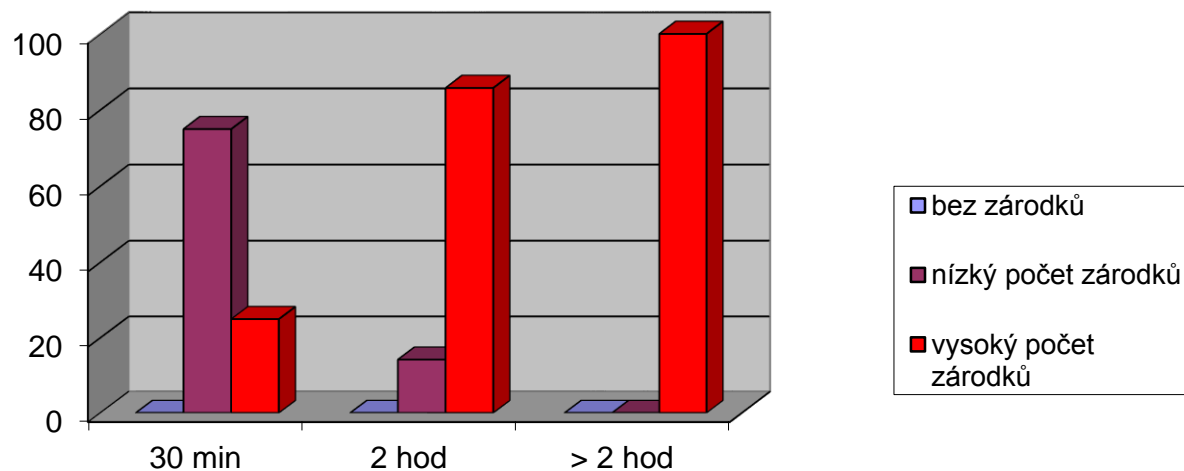


### Mikrobiologické zatížení svaloviny při zásahu na komoru či krk- bez porušení trávniku (dle Lentze 1977)



## Mikrobiální zatížení zvěřiny po zásahu

### Mikrobiologické zatížení svaloviny při ráně na měkko (dle Lentze 1977)



**Zásah na měkko – rozstřelený trávicí trakt  
( případně porušená celistvost trávicího traktu při vyvrhování)**

*Escherichia coli* – enterohemoragické záněty  
hemolyticko-uremický syndrom

*Mycobacterium avium paratuberculosis* – Crohnova choroba

*Salmonella spp.* – průjmová onemocnění



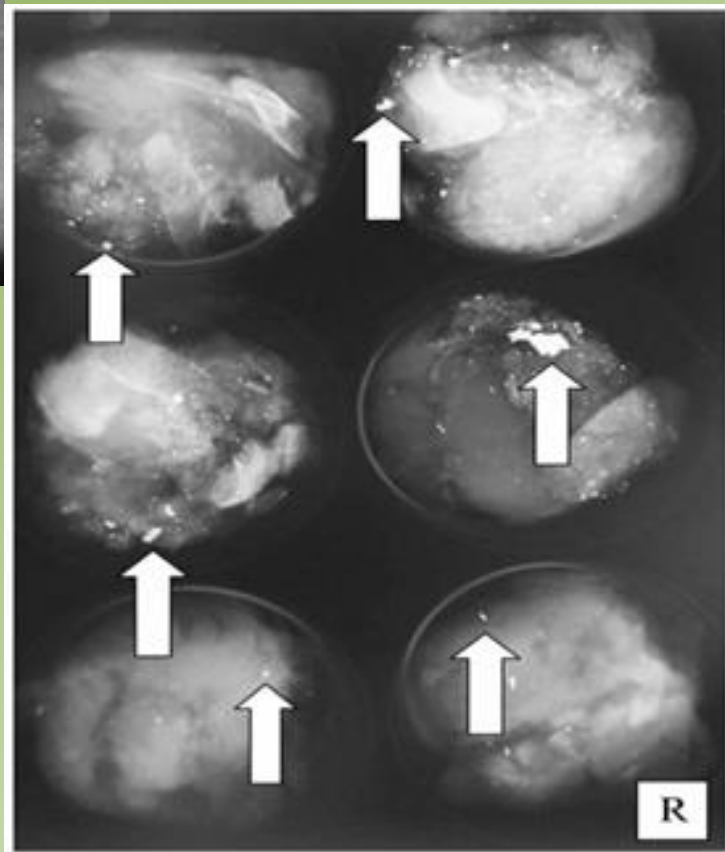
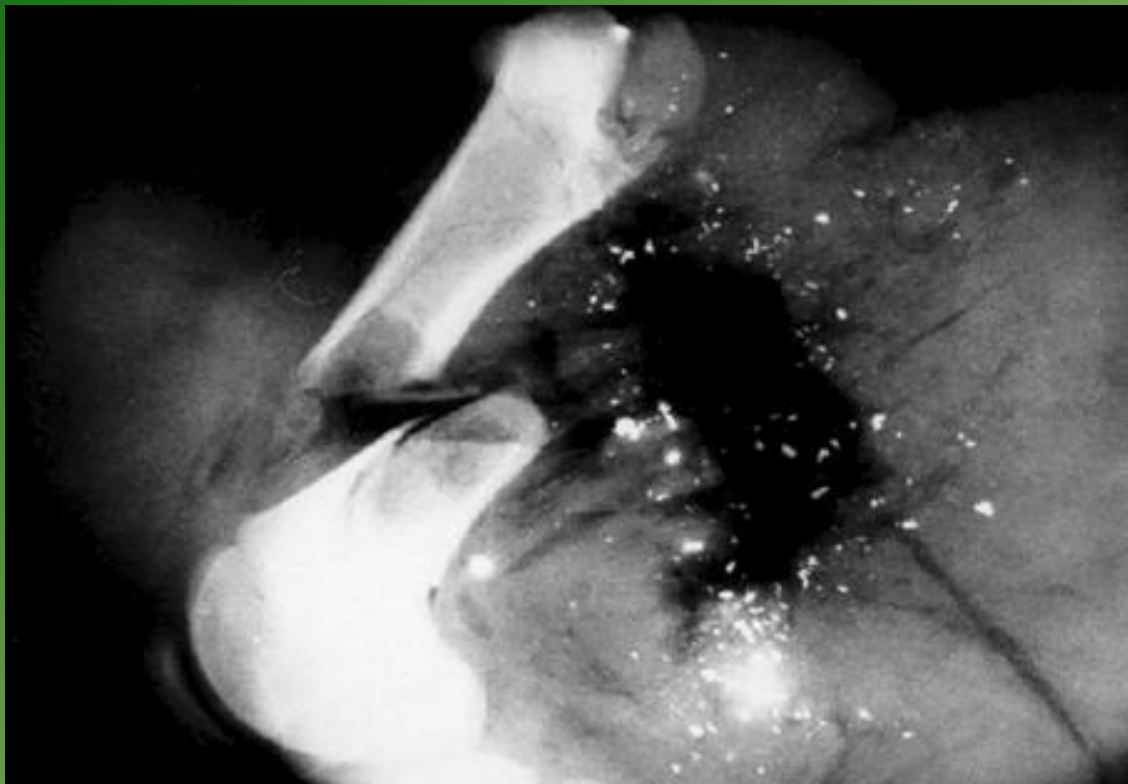
Špatně prvotně ošetřený kus  
!!

Zvěř nebyla po ulovení  
zavěšena ve visu, ale  
ležela na zemi

Znečištění obsahem  
trávicího traktu -  
trávníku

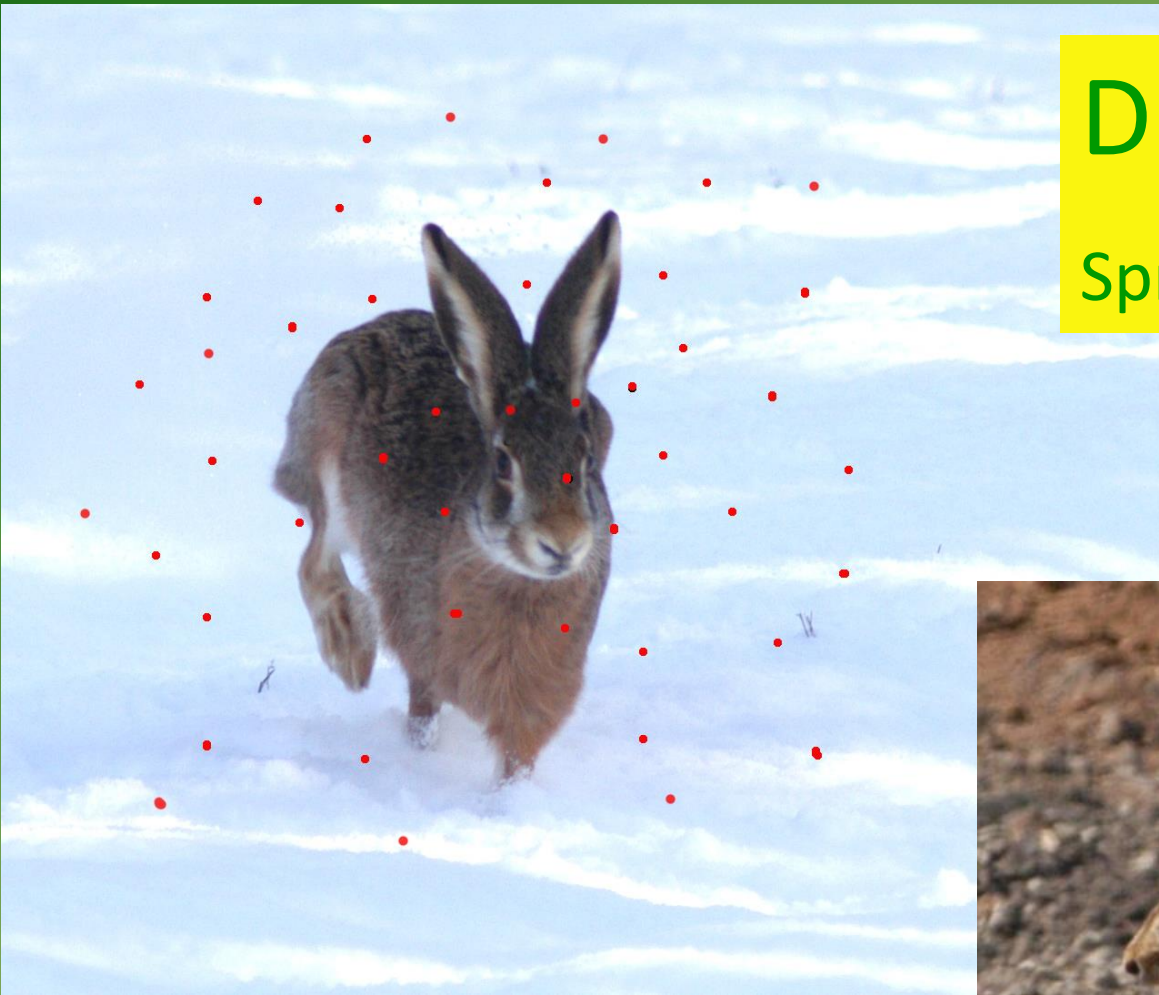


**Již při prvotním ošetření – vyvrhování – odstranit vyřezáním veškeré části zvěřiny, takto zněčištěné průstřelem!!!!**



# Drobná zvěř

Správný zásah



Blízký zásah –  
znehodnocení zvěřiny

# Zásah na velkou vzdálenost



Zvěř je  
poraněna a  
většinou  
nedohledaná









Správný zásah

# Daleký zásah



**Dosled postřelené zvěře  
spárkaté – vždy s dobře  
zapracovaným psem**





**Dohledávka drobné zvěře –  
okamžitě po skončení leče !**



**Nejprve honci seberou zhaslou zvěř,  
potom psi dohledávají zvěř,  
schovanou v krytinách**





Dosled

Dohledávka

Prvotní ošetření zvěřiny nejpozději za **3 hodiny** po ulovení – proškolená osoba

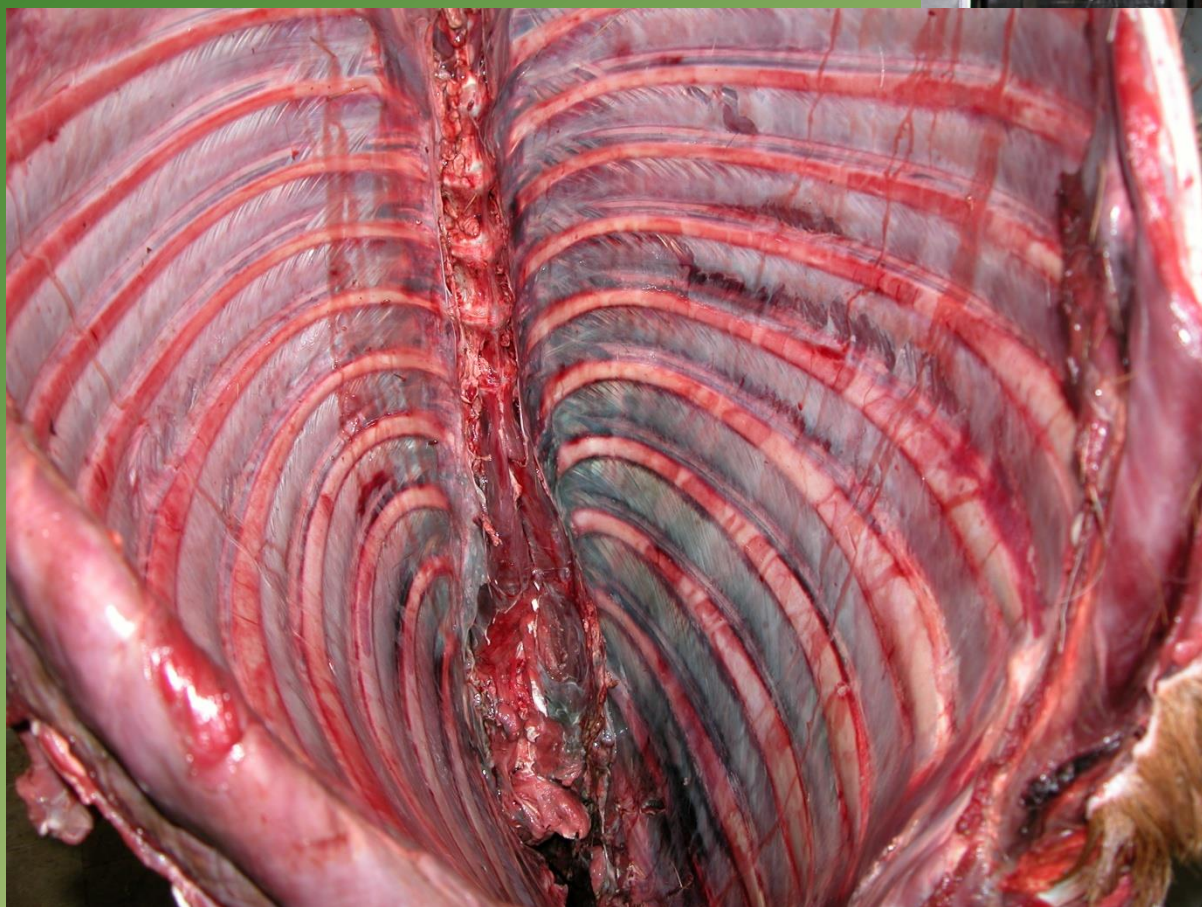
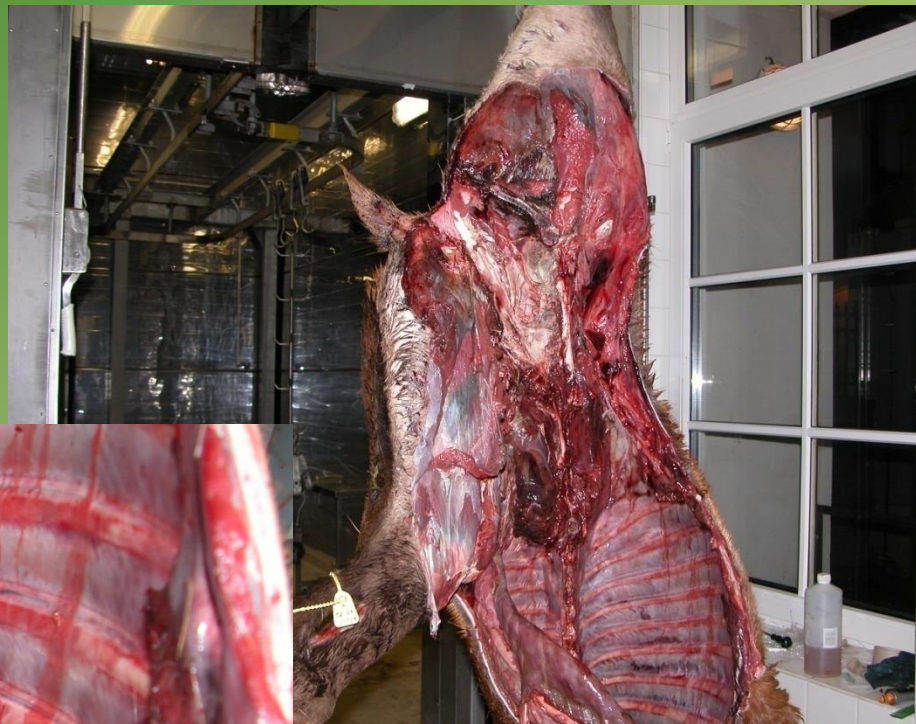
Pokud dojde k nalezení zvěře a následnému ošetření zvěřiny déle jak 3 hodiny po zásahu – posuzuje úřední veterinární lékař !!

Prvotní ošetření zvěřiny později jak **12 hodin** po zásahu – **asanace!!**



Jelen – dosledovaný za  
14 hodin po zásahu

Zásah zezadu na kýty



- Nevybarvený
- Zapařený
  - změna barvy
  - změna povrchu  
zvěřiny-slzká
- Vysoký stupeň  
bakteriální kontaminace

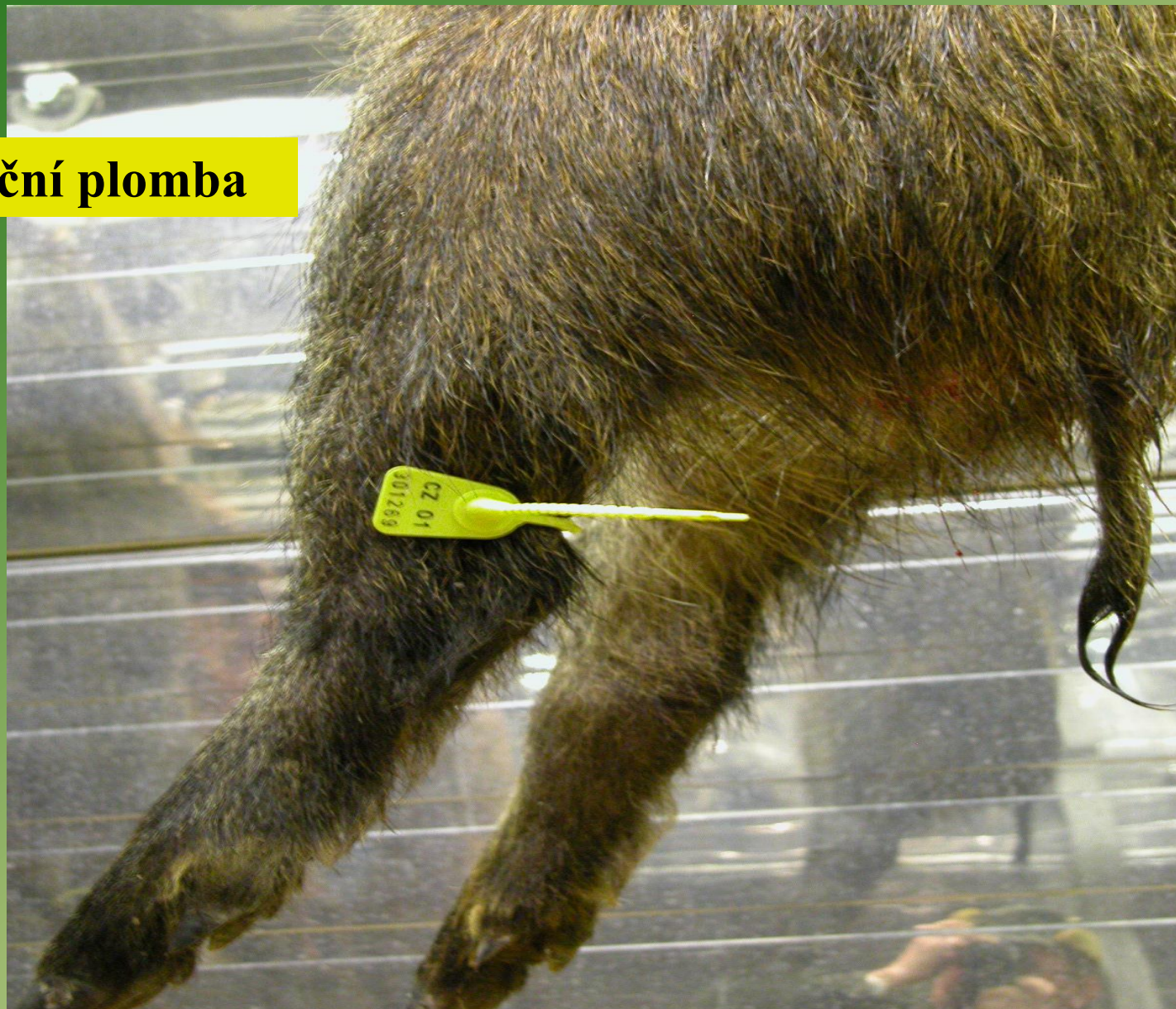


Příprava  
uloveného  
kusu k  
prvotnímu  
ošetření -  
vyvržení





## Evidenční plomba



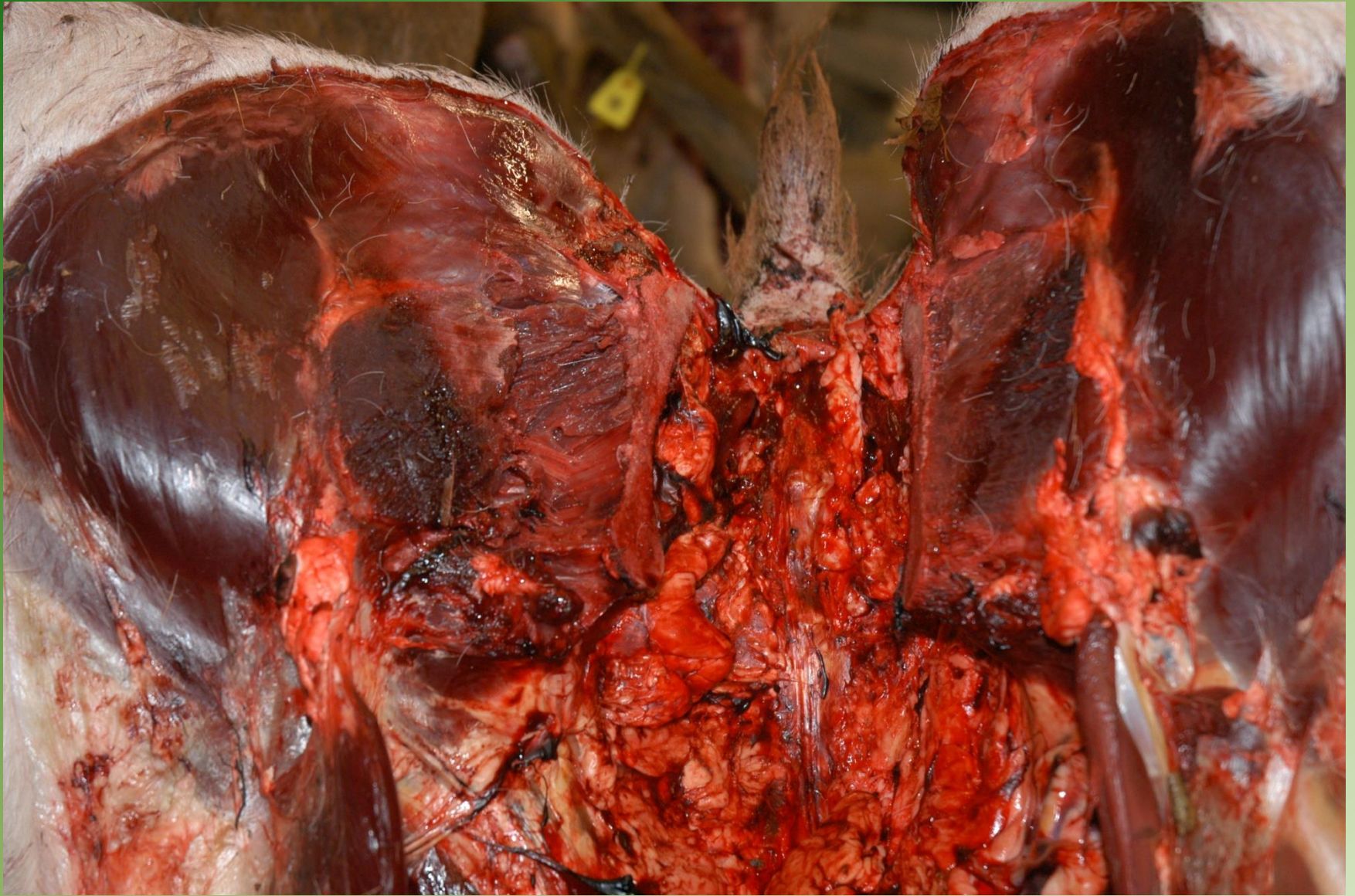


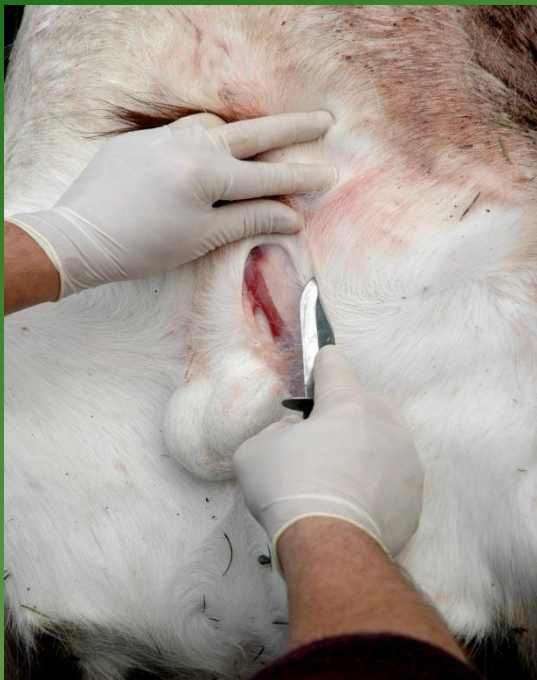
**Otevření spony pánevní -zámku**



**Obříznutí konečnický bez otvírání zámku**







**Otevření dutiny břišní**

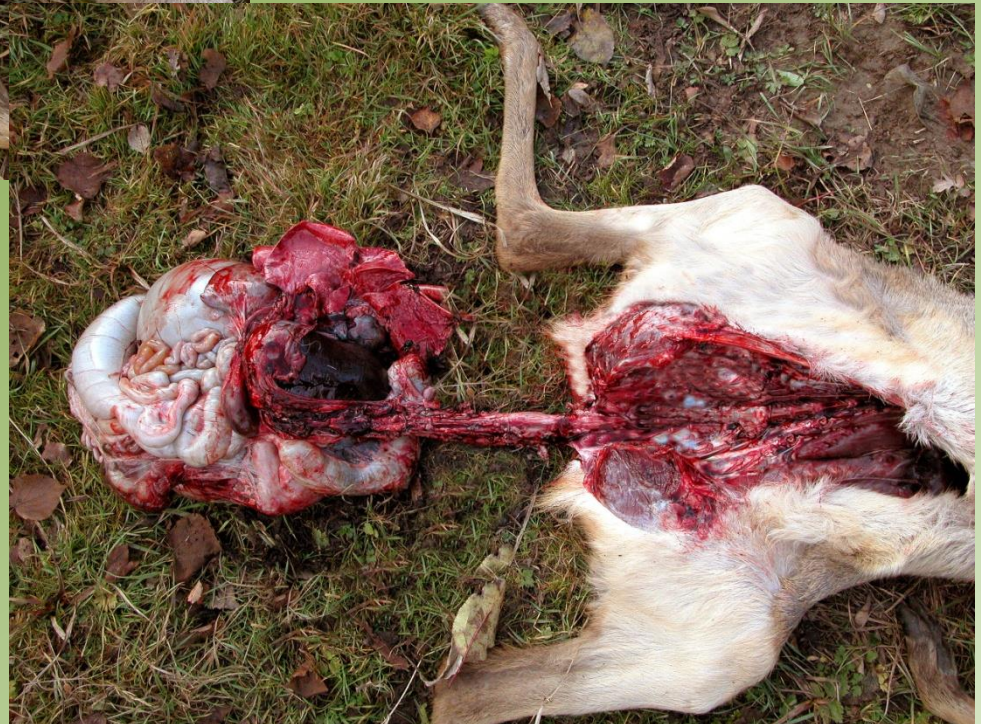


Otevření dutiny ústní a uvolnění průdušnice a jícnu





Po obříznutí bránice  
tahem vyjmeme  
veškeré vnitřní orgány  
současně



Cévy, které se nachází v pánevní dutině, se nepropichují nožem – dochází při tom často k poškození „svíčkové“!!



Při správném vyvržení, kdy jsou vyjmuty veškeré orgány současně včetně bránice a pobřišnice jsou tyto cévy odstraněny společně s pobřišnicí!!



Správně vyvržený  
kus těsně po  
dokončení vývrhu –  
bez jakéhokoliv  
oplachování vodou



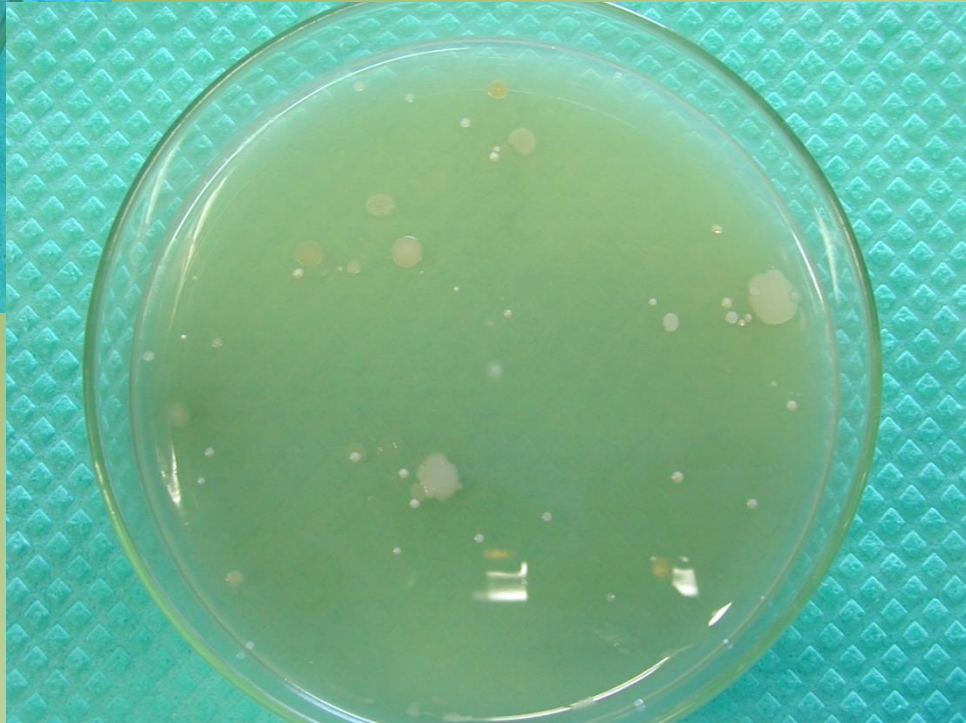


Všechny části břišní, resp. hrudní stěny, znečištěné při vstřelu a výstřelu obsahem zažívacího traktu **odstranit odřezem**



Po ukončení prvotního ošetření (vyvržení) je kus připravený k prohlídce proškolenou osobou

# Čistá ruka



# Špinavá ruka - práce se zvěřinou



# Odplecení černé zvěře



Nebezpečí znečištění zvěřiny!



Otevření hrudního koše zajistí dokonalé chládnutí kusu i u těžkých kňourů

Jak zvýšit  
hmotnost  
srnce !



# Zajíc



Veškerá manipulace ve visu !!!











**NE!!!**



Vyvržení – odstranění orgánů  
dutiny břišní co nejdříve  
po ulovení



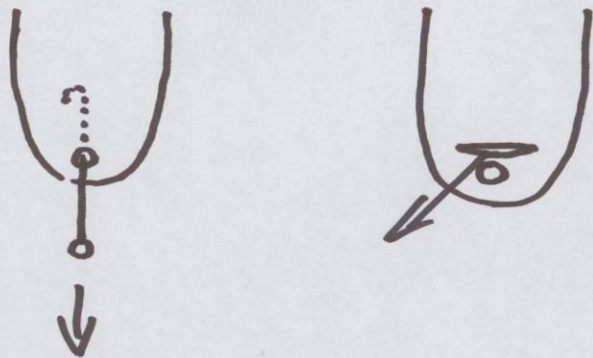
Autolyza – 24 hod po ulovení



## Bažant – háčkování ????



HÁČKOVÁNÍ



Pokud je nutné – potom řezem a vyjmutím celého trávicího traktu včetně žaludku

# Prvotní zdravotně-hygienická kontrola

Stávající stav:

kromě vlastní spotřeby předkládá lovec každý ulovený kus k veterinární prohlídce v zařízení pro nakládání se zvěřinou ( dříve sběrné a prohlížecí místo)

**s hlavou a předepsanými orgány**

Problémy:

- nedostupnost zařízení pro nakládání se zvěřinou
- „dočasné“ skladování ulovené zvěře – garáž a pod.
- možnost záměny orgánů, doprovázejících kus
- problémy s oddělením hlavy - trofeje

# Proškolená osoba – dle

NAŘÍZENÍ EVROPSKÉHO PARLAMENTU A RADY (ES) č. 853/2004

- Proškolený a pověřený lovec- myslivec, který:

- Proveďte kontrolu uloveného kusu ihned v honitbě
- Posoudí chování uloveného kusu ( dle sdělení lovce)
- Posoudí vzhled orgánů
- Posoudí způsob prvotního ošetření uloveného kusu
- Proveďte záznam o prohlídce na lístku o původu zvěře
- Vede evidenci prohlédnutých kusů zvěře včetně evidence o dalším pohybu zvěřiny  
( vlastní spotřeba, prodej v místě, prodej do obchodní sítě atd.)



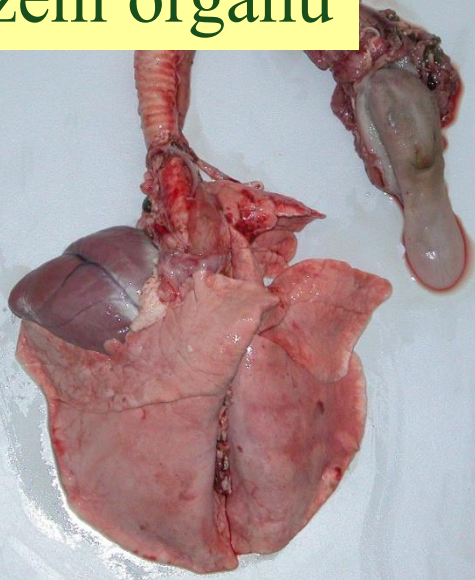
# Zdravotní posouzení ulovené zvěřiny

Posuzujeme:

- výživný stav
- kůže a srst
- vzhled orgánů
- způsob ošetření
- znečištění



# Posouzení orgánů





Kontrola hygieny  
prvotního ošetření  
ulovené zvěře

●	●	●	●	●	●	●	●	●	●	●	●	
I.	II.	III.	IV.	V.	VI.	VII.	VIII.	IX.	X.	XI.	XII.	
●	1.	<b>LÍSTEK O PŮVODU ZVĚŘE</b>									17.	●
●	2.	§ 49 odst. 1 a § 51 odst. 2 Zákona č. 449/2001 Sb., o myslivosti									18.	●
●	3.	série                      číslo plomby									19.	●
●	4.	□ □                      □ □ □ □ □ □ □ □									20.	●
●	5.	název honitby (např. razítko)									21.	●
●	6.										22.	●
●	7.										23.	●
●	8.										24.	●
●	9.										25.	●
●	10.										26.	●
●	11.	uživatel honitby (např. razítko)									27.	●
●	12.										28.	●
●	13.										29.	●
●	14.										30.	●
●	15.										31.	●
●	16.										31.	●
●	jelen										mládě	●
●	daněk											
●	muflon											
●	srnec											
●	sika											
●	prase divoké											
●		rok ..... hodina .....									samice	●
●												
●												
●		uložení zvěře									samec	●
●												

<b>HLÁŠENÍ O LOVU ZVĚŘE</b>		série	číslo plomby
Slouží pro potřeby uživatele honitby.		□ □	□ □ □ □ □ □ □ □
		číslo povolenky k lovu	□ □ □ □ □ □ □ □
Uživatel honitby .....			
.....			
Název honitby: .....			
.....			
Lovec: .....			
Den ..... Hodina .....			
Podpis lovce .....			

<b>BEZE ZMĚN</b>	<b>M62002</b>
<b>Datum vyšetření:</b>	<b>Podpis:</b>

●	●	●	●	●	●	●	●	●	●	●	●	
I.	II.	III.	IV.	V.	VI.	VII.	VIII.	IX.	X.	XI.	XII.	
●	1.	<b>LÍSTEK O PŮVODU ZVĚŘE</b>									17.	●
●	2.	§ 49 odst. 1 a § 51 odst. 2 Zákona č. 449/2001 Sb., o myslivosti									18.	●
●	3.	série                      číslo plomby									19.	●
●	4.	□ □                      □ □ □ □ □ □ □ □									20.	●
●	5.	název honitby (např. razítko)									21.	●
●	6.										22.	●
●	7.										23.	●
●	8.										24.	●
●	9.										25.	●
●	10.										26.	●
●	11.	uživatel honitby (např. razítko)									27.	●
●	12.	<b>BEZE ZMĚN</b>			<b>M62002</b>						28.	●
●	13.	<b>Datum vyšetření:</b>			<b>Podpis:</b>						29.	●
●	14.										30.	●
●	15.										31.	●
●	16.										31.	●
●	jelen										mládě	●
●	daněk											
●	muflon											
●	srnec											
●	sika											
●	prase divoké											
●		rok ..... hodina .....									samice	●
●												
●												
●		uložení zvěře									samec	●
●												

<b>HLÁŠENÍ O LOVU ZVĚŘE</b>		série	číslo plomby
Slouží pro potřeby uživatele honitby.		□ □	□ □ □ □ □ □ □ □
		číslo povolenky k lovu	□ □ □ □ □ □ □ □
Uživatel honitby .....			
.....			
Název honitby: .....			
.....			
Lovec: .....			
Den ..... Hodina .....			
Podpis lovce .....			

Transport z honitby



Vždy zajistit možnost pro větrání  
zvěřiny





## Před umístěním do chladicího zařízení:

-dokončit ošetření kusu – oddělit běhy, hlavu





## Před umístěním do chladicího zařízení:

-odstranit střelou výrazně poškozené části  
zvěřiny



## Před umístěním do chladicího zařízení:

- Vypláchnout ošetřený kus zvěře proudem pitné vody!
- Kus musí být vždy umístěný do visu
- Musí být zajištěný okamžitý odtok vody = správně ošetřený krk



## Sběrné místo



-1 až +1 ° C – max. 15 dní

Do 7 ° C – max. 7 dní

# Zdravotní posuzování ulovené bažantí zvěře

Vnější  
prohlídkou



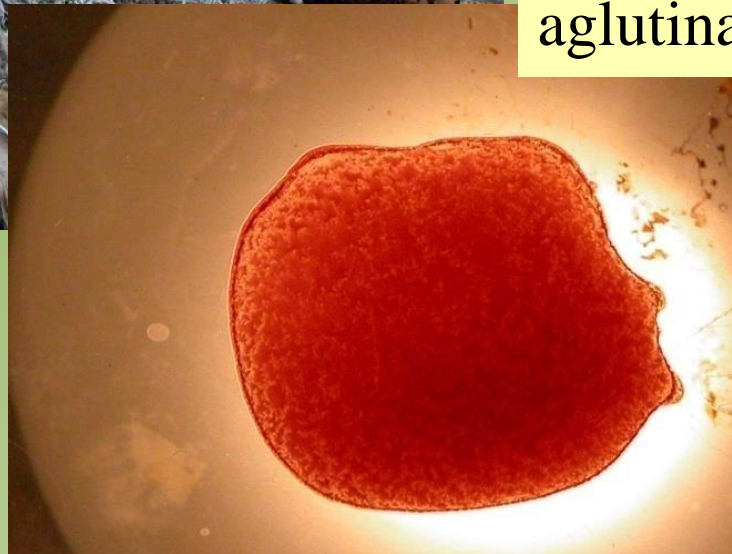
Posuzujeme:

- hmotnost
- vyspělost
- vybarvení
- tělní otvory
- kožní novotvary
- znečištění
- poškození  
střelou

## Zdravotní posouzení ulovené zaječí zvěře



- Hmotnost
- Kůže a srst
- Tělní otvory
- Znečištění
- V lokalitách výskytu tularémie či brucelózy provádí vet. lékař rychlou sklíčkovou aglutinaci



# Zařízení pro uchovávání těl ulovené volně žijící zvěře – chladárna drobné zvěře



Max. 4 ° C

Transportní  
prostředky



**Vždy ve visu !**





Transportní prostředky





Děkuji za Vaší pozornost

